

### ETAPAS<sup>1</sup>

El patrimonio cultural es un agente relevante para la preservación y salvaguarda de las memorias e identidades de las comunidades. Es por esto que, ante la ocurrencia de incendios cada vez más intensos y frecuentes que pudiesen afectar al patrimonio cultural y los bienes que resguardan diferentes instituciones, es importante realizar acciones que permitan su protección, siempre y cuando, las condiciones no pongan en riesgo la integridad de las personas a cargo de su resguardo.

## A EVALUACIÓN DE LA AMENAZA

- Preste atención a los **cambios en su entorno** (cenizas, dirección del humo, aparición de llamas, mensajes SAE) y **evalúe si el riesgo es real**.
- Tome contacto con la dirección regional de Serpat e informe su situación.
- Evalúe recursos disponibles (tiempo, personal, vehículos, depósito temporal, etc.). De acuerdo a ello, priorice la **evacuación de los objetos más relevantes de su colección**.
- En caso de contar con objetos de grandes dimensiones y peso, evalúe la **protección in situ**.



## B PREPARACIÓN PARA LA EVACUACIÓN

- Identifique un lugar de depósito temporal y una ruta de evacuación segura.
- Organice un equipo de rescate con los siguientes roles:
  - **Una persona** que lidere la evacuación.
  - Registro de salida de objetos.
  - Manipulación-embalaje.
  - Coordinación de traslado.
  - Recepción y registro de objetos en depósito temporal.
- Gestione vehículos para el traslado de objetos (considere cantidad y tamaño de objetos).
- Obtenga suministros para realizar las tareas de registro y embalaje<sup>2</sup>.
- Obtenga el equipo de seguridad adecuado para la protección de las personas (mascarilla, antiparras, zapatos de seguridad, guantes, casco).
- Si es posible, organice un sector seguro para realizar las tareas de registro y embalaje.



<sup>1</sup> Para mayores antecedentes revisar:

<https://www.cncr.gob.cl/publicaciones/patrimonio-amenazado-evacuacion-de-emergencia-para-colecciones-patrimoniales>

<sup>2</sup> Ver ANEXO con listado de materiales para embalaje.

Consultas a [cncr@patrimoniocultural.gob.cl](mailto:cncr@patrimoniocultural.gob.cl)



Esta publicación está disponible en [www.cncr.gob.cl](http://www.cncr.gob.cl) bajo una Licencia Creative Commons Atribución No Comercial 4.0 Internacional <https://creativecommons.org/licenses/by-nc/4.0/deed.es>



## C REGISTRO, EMBALAJE-TRASLADO, TRANSPORTE

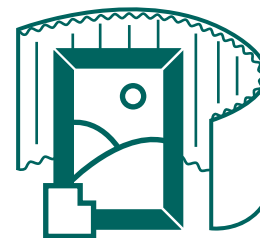
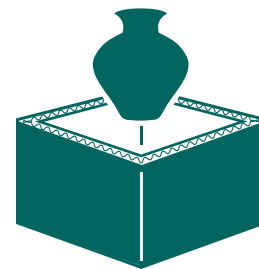
**Registre.** Debe tener claridad de los objetos a trasladar fuera de su institución. Utilice las herramientas que tenga a disposición; código de inventario existente, código único de emergencia, planillas, fotografías mediante teléfono móvil, etc.

**Embale y traslade.** Si la emergencia es inminente, no hay tiempo para embalar, por tanto:

- **Proteja** los objetos priorizados con los materiales que tenga a disposición<sup>3</sup>. Los principales deterioros se generan por golpes, roces, caídas y vibraciones.
  - Si utiliza **cajas**, procure que sean firmes y apilables. Ponga separación entre objetos y verifique que no queden muy pesadas. Disponga objetos de materiales similares, los pesados abajo y los livianos encima. Si guarda libros, hágalo con el lomo hacia abajo. Disponga objetos de papel en forma plana dentro de la caja.
  - **Envuelva** los cuadros con cartón y procure proteger las esquinas de los marcos con algún material blando que amortigüe los golpes, tipo esponja, tela, napa.
- **Traslade** los objetos a los vehículos de transporte.
  - Para la manipulación utilice guantes de vinilo de su talla. Si no cuenta con guantes adecuados, no los utilice.
  - Asegúrese que su ropa o accesorios como joyas, no rayen o se enganchen con ellos.
  - Traslade objetos livianos con ambas manos.
  - No mueva muchos objetos a la vez.
  - Use carros si el terreno lo permite.
  - Traslade fotografías, textiles, acuarelas y otros objetos frágiles sobre soportes rígidos. Para evitar deslizamiento cubra con otro soporte rígido.

**Transporte** al depósito de emergencia. En lo posible que alguien de la institución acompañe cada vehículo que realice el traslado para evitar pérdidas o disociación.

- Amortigüe los objetos de golpes amarrando o asegurando cajas.
- Verifique la seguridad de la ruta escogida (visibilidad, distancia a incendio).



<sup>3</sup> Ver ANEXO con listado de materiales para embalaje.

Consultas a [cncr@patrimoniocultural.gob.cl](mailto:cncr@patrimoniocultural.gob.cl)



Esta publicación está disponible en [www.cncr.gob.cl](http://www.cncr.gob.cl) bajo una Licencia Creative Commons Atribución No Comercial 4.0 Internacional <https://creativecommons.org/licenses/by-nc/4.0/deed.es>

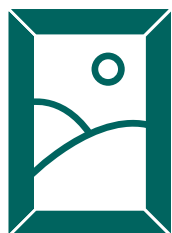


**C N**  
**C R**  
CENTRO NACIONAL  
DE CONSERVACIÓN  
Y RESTAURACIÓN  
CHILE

## D RELOCALIZACIÓN Y ALMACENAMIENTO TEMPORAL



- Registre el ingreso de objetos y compárelo con el registro de salida.
- Si ingresa objetos mojados, sepárelos y solicite asesoría en conservación.
- Diseñe la distribución considerando materialidad, tamaño y fragilidad de los objetos.
- Preocúpese que no existan otros riesgos en el depósito temporal.
- Probablemente no contará con muebles para los objetos. Manténgalos dentro de sus embalajes.
- Asegure los objetos evitando caídas, deslizamientos, roces entre ellos y evite separar los componentes o partes de un conjunto de objetos.
- Documente la nueva localización del objeto y regístrela en el inventario de evacuación.
- Tome precauciones para evitar robos o saqueos.
- Establezca una rutina de vigilancia durante el tiempo que los objetos estén en el depósito temporal.
- Monitoree en busca de agentes que puedan causar daños.

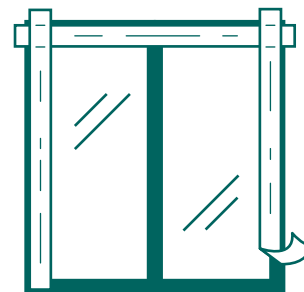


## ¿CÓMO PROTEGER LOS OBJETOS DE HUMO Y CENIZAS?



Un daño indirecto de los incendios sobre las colecciones tiene relación con la polución provocada por el humo y cenizas. Para prevenir que esto suceda es recomendable:

- Cubrir los objetos para evitar que el humo y cenizas se deposite sobre ellos; se pueden utilizar telas, Tyvek®, entretela, papel.
- Sellar ventanas y puertas con tejidos muy finos como entretela, cinta de papel, cinta de embalaje, etc.
- Si observa acumulación de polvo y cenizas en los objetos, elimínelos por medio de paños secos o brochas suaves.



Consultas a [cncr@patrimoniocultural.gob.cl](mailto:cncr@patrimoniocultural.gob.cl)



Esta publicación está disponible en [www.cncr.gob.cl](http://www.cncr.gob.cl) bajo una Licencia Creative Commons Atribución No Comercial 4.0 Internacional <https://creativecommons.org/licenses/by-nc/4.0/deed.es>



En condiciones extremas podría no ser posible conseguir ciertos materiales en grandes cantidades. En tales circunstancias, use los materiales que tenga disponibles de manera provisoria.

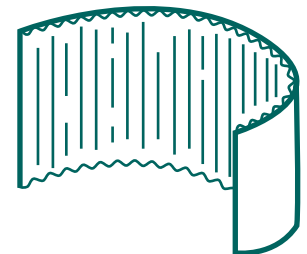
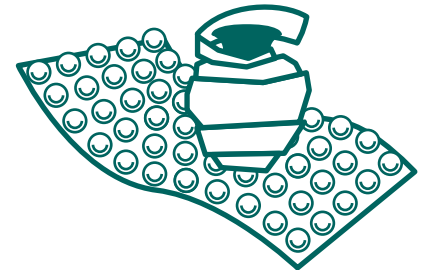
Aquí se entregan sugerencias de las posibilidades más accesibles en una emergencia según su función. Estos materiales podrían ser comprados en ferreterías, librerías, supermercados, cordonerías, entre otras.

### 1. Aislar: material en contacto con el objeto.

- Papel de seda o volantín **blanco**.
- Papel blanco tipo Bond, Aconcagua o para impresión.
- Telas delgadas color **blanco** o crudo (sin tinte), como por ejemplo sábanas.
- Entretela delgada sin apresto y sin adhesivo.

### 2. Amortiguar: material para disminuir daños por fuerzas físicas (golpe, presión, etc.) en los objetos<sup>4</sup>.

- Plástico de burbujas: puede usarse como solución de corto plazo para absorber golpes. Sin embargo, la superficie con burbujas no debe estar en contacto directo con el objeto.
- Cojines o almohadones: se pueden usar para empacar objetos frágiles.
- Toallas, plumones o colchas.
- Poliestireno (Plumavit®) o materiales de embalaje de electrodomésticos.
- Cartón corrugado en rollo.



## REFERENCIAS

- Centro Nacional de Conservación y Restauración. (2023). *¿Cómo reducir el riesgo de afectación por incendio forestal en inmuebles ubicados en zonas rurales y sus predios? (Recurso en línea)*. CNCR.  
[https://www.cncr.gob.cl/sites/www.cncr.gob.cl/files/2023-12/1\\_COMO\\_REDUCIR\\_RIESGO\\_AFECTACION\\_INCENDIO\\_FINAL\\_0.pdf](https://www.cncr.gob.cl/sites/www.cncr.gob.cl/files/2023-12/1_COMO_REDUCIR_RIESGO_AFECTACION_INCENDIO_FINAL_0.pdf)
- Centro Nacional de Conservación y Restauración. (2023). *¿Qué hacer en caso de incendio forestal cercano a inmueble? (Recurso en línea)*. CNCR.  
[https://www.cncr.gob.cl/sites/www.cncr.gob.cl/files/2023-12/2\\_QUE\\_HACER\\_ANTE\\_INCENDIO\\_CERCANO\\_FINAL\\_0.pdf](https://www.cncr.gob.cl/sites/www.cncr.gob.cl/files/2023-12/2_QUE_HACER_ANTE_INCENDIO_CERCANO_FINAL_0.pdf)
- UNESCO, ICCROM, SERPAT. (2020). *Patrimonio amenazado: Evacuación de emergencia para colecciones patrimoniales (CNCR, Trad.)* [https://www.cncr.gob.cl/sites/www.cncr.gob.cl/files/images/articles-96115\\_archivo\\_01.pdf](https://www.cncr.gob.cl/sites/www.cncr.gob.cl/files/images/articles-96115_archivo_01.pdf)

<sup>4</sup> En caso de usar elementos de casa o ropa de cama de preferencia que sean de colores claros o blancos, si es de otro color que haya una capa aislante entre el objeto y el elemento amortiguador.

Consultas a [cncr@patrimoniocultural.gob.cl](mailto:cncr@patrimoniocultural.gob.cl)



Esta publicación está disponible en [www.cncr.gob.cl](http://www.cncr.gob.cl) bajo una Licencia Creative Commons Atribución No Comercial 4.0 Internacional  
<https://creativecommons.org/licenses/by-nc/4.0/deed.es>

